



Guidelines for the Management of Primary Health Care Units after the Transfer of Missions from the Provincial Health Office to the Provincial Administrative Organization in Chan Daen District in Phetchabun Province.

Tanapat Sukim¹ and Khunakorn Kornsing²

¹Master of Political Science Degree, Nakhon Sawan Rajabhat University

²Lecturer, Faculty of Humanities and Social Sciences, Nakhon Sawan Rajabhat University

(Received: June 1, 2025 ; Revised: June 10, 2025 ; Accepted: June 23, 2025)

Abstract: This objectives of this study were to : 1) study the public health management of primary health care units after the transfer of missions from the Provincial Public Health Office to the Phetchabun Provincial Administrative Organization at Chon Daen District in Phetchabun Province, 2) study the problems in the public health management of primary health care units after the transfer of missions from the Provincial Public Health Office to the Phetchabun Provincial Administrative Organization at Chon Daen District in Phetchabun Province, and 3) find the guidelines for the public health management of primary health care units after the transfer of missions from the Provincial Public Health Office to the Phetchabun Provincial Administrative Organization at Chon Daen District in Phetchabun Province. This study was a qualitative research method. The Key informants were all personnel working in the primary health care units to transfer from the Provincial Public Health Office to the Phetchabun Provincial Administrative Organization divided into 3 groups: group of employees with transferred maintenance allowance, permanent civil servants, and the chairpersons of the executive network and directors or acting directors of primary health care units at Chon Daen District under the Phetchabun PAO transferred in totaling 34 people. The research instruments used in this study were semi-structured interviews and focus group discussions. Data were analyzed using inductive content analysis and verified through triangulation.

The following guidelines for the management of primary health care units after the transfer: 1) the guidelines for supporting the local administrative organization's computer-based accounting system, 2) the guidelines for Developing Knowledge Standards for Financial Officers in Primary Healthcare Units, 3) the guidelines for efficient budget utilization, 4) the guidelines for manpower management, 5) the guidelines for personnel competency development, 6) the guidelines for acquiring additional or new land for constructing improved buildings and environment, 7) the guidelines for developing and improving public utilities and building designs according to green building criteria, 8) the guidelines for Service system development according to the priority of local public health problems, 9) the guidelines for providing public access to chest X-ray examinations and oral and dental check-ups with dental services, and 10) the guidelines for providing health promotion and disease prevention services.

Key words: Public health Management, Primary health Care Units, Transfer of Mission.

**แนวทางการบริหารงานของหน่วยงานสาธารณสุขระดับปฐมภูมิหลังจากถ่ายโอนภารกิจ
จากสาธารณสุขจังหวัดไปสังกัดองค์การบริหารส่วนจังหวัด ในเขตอำเภอชนแดน จังหวัดเพชรบูรณ์**

ชนกัศสร สุขอิม¹และ คุณากร กรสิงห์²

¹นักศึกษาคณะศึกษาศาสตร์ มหาวิทยาลัยราชภัฏนครสวรรค์

²อาจารย์ คณะมนุษยศาสตร์และสังคมศาสตร์ มหาวิทยาลัยราชภัฏนครสวรรค์

บทคัดย่อ การศึกษาค้นคว้าครั้งนี้มีวัตถุประสงค์เพื่อ 1) ศึกษาการบริหารจัดการหน่วยงานสาธารณสุขระดับปฐมภูมิ หลังจากถ่ายโอนภารกิจจากสาธารณสุขจังหวัดไปสังกัดองค์การบริหารส่วนจังหวัดเพชรบูรณ์ ในเขตอำเภอชนแดน จังหวัดเพชรบูรณ์ 2) ศึกษาปัญหาการบริหารจัดการงานสาธารณสุขหน่วยงานสาธารณสุขระดับปฐมภูมิหลังจากถ่ายโอนภารกิจจากสาธารณสุขจังหวัดไปสังกัดองค์การบริหารส่วนจังหวัดเพชรบูรณ์ ในเขตอำเภอชนแดน จังหวัดเพชรบูรณ์ 3) หาแนวทางการบริหารจัดการงานสาธารณสุขหน่วยงานสาธารณสุขระดับปฐมภูมิหลังจากถ่ายโอนภารกิจจากสาธารณสุขจังหวัดไปสังกัดองค์การบริหารส่วนจังหวัดเพชรบูรณ์ ในเขตอำเภอชนแดน จังหวัดเพชรบูรณ์ การศึกษา ครั้งนี้ใช้วิธีวิจัยเชิงคุณภาพโดยผู้ให้ข้อมูลสำคัญ คือ บุคลากรที่ปฏิบัติราชการในหน่วยงานสาธารณสุขระดับปฐมภูมิที่ถ่ายโอนภารกิจจากสาธารณสุขจังหวัดมาสังกัดองค์การบริหารส่วนจังหวัดเพชรบูรณ์ จำนวนทั้งหมด 34 คน คัดเลือกโดยแบบเจาะจง เครื่องมือที่ใช้ในการศึกษา คือ แบบสัมภาษณ์กึ่งโครงสร้างและการสัมภาษณ์กลุ่มย่อย วิเคราะห์ข้อมูลโดยการวิเคราะห์ข้อมูลเชิงเนื้อหาแบบอุปนัยและตรวจสอบข้อมูลด้วยการใช้หลักสามเส้า

ผลการศึกษาพบแนวทางการบริหารงานสาธารณสุขระดับปฐมภูมิ หลังถ่ายโอนภารกิจ ดังนี้ 1) แนวทางสนับสนุนระบบบัญชีคอมพิวเตอร์ขององค์กรปกครองส่วนท้องถิ่น 2) แนวทางการพัฒนามาตรฐานเจ้าหน้าที่การเงินของ รพ.สต./สอ. 3) แนวทางการใช้เงินงบประมาณอย่างมีประสิทธิภาพ 4) แนวทางการจัดการด้านกำลังคน 5) แนวทางการพัฒนาสมรรถนะบุคลากร 6) แนวทางการจัดหาพื้นที่เพิ่มเติมหรือหาพื้นที่ใหม่ในการจัดสร้างอาคารและสิ่งแวดลอมให้ดีขึ้น 7) แนวทางการพัฒนาปรับปรุงระบบสาธารณสุขปโภคและแบบก่อสร้างตามแนวทางเกณฑ์อาคารเขียว 8) แนวทางการพัฒนารูปแบบบริการสาธารณสุขตามลำดับความสำคัญของปัญหาสาธารณสุข 9) แนวทางให้ประชาชนได้เข้าถึงการตรวจเอกซเรย์ปอดและการตรวจช่องปากและฟันพร้อมให้บริการทันตกรรม และ 10) แนวทางการให้บริการส่งเสริมสุขภาพและการป้องกันโรค

คำสำคัญ : การบริหารงานสาธารณสุข, หน่วยงานสาธารณสุขระดับปฐมภูมิ, การถ่ายโอนภารกิจ

บทนำ

รัฐธรรมนูญแห่งราชอาณาจักรไทย พุทธศักราช 2540 มาตรา 78 กำหนดว่า “รัฐจะต้องกระจายอำนาจให้ท้องถิ่นพึ่งตนเองและตัดสินใจในกิจการท้องถิ่นได้เอง พัฒนาเศรษฐกิจท้องถิ่นและระบบสาธารณูปโภคและสาธารณูปการตลอดทั้งโครงสร้างพื้นฐานสารสนเทศในท้องถิ่นให้ทั่วถึงและเท่าเทียมกันทั่วประเทศรวมทั้งพัฒนาจังหวัดที่มีความพร้อมให้เป็นองค์กรปกครองส่วนท้องถิ่นขนาดใหญ่ โดยคำนึงถึงเจตนารมณ์ของประชาชนในจังหวัดนั้น” และรัฐธรรมนูญแห่งราชอาณาจักรไทย พุทธศักราช 2560 ในหมวด 14 การปกครองส่วนท้องถิ่นจะเห็นได้ว่าจะต้องมีการจัดทำกฎหมายรองรับเกิดขึ้น เช่น กฎหมายเกี่ยวกับการกำหนดหน้าที่และอำนาจดูแลและจัดทำบริการสาธารณะและกิจกรรมสาธารณะเพื่อประโยชน์ของประชาชนในท้องถิ่นตามหลักการพัฒนาอย่างยั่งยืนรวมทั้งส่งเสริมและสนับสนุนการจัดการศึกษาให้แก่ประชาชนในท้องถิ่นและกฎหมายที่เกี่ยวกับการบริหารราชการส่วนท้องถิ่นที่ต้องให้องค์กรปกครองส่วนท้องถิ่น (อปท.) มีอิสระในการบริหาร การจัดทำบริการสาธารณะ การส่งเสริมและสนับสนุนการจัดการศึกษา การเงินและการคลังและการกำกับ ดูแลองค์กรปกครองส่วนท้องถิ่น (อปท.) ซึ่งต้องทำเพียงเท่าที่จำเป็นเพื่อการคุ้มครองประโยชน์ของประชาชนในท้องถิ่นหรือประโยชน์ของประเทศเป็นส่วนรวม การป้องกันการทุจริตและการใช้จ่ายเงินอย่างมีประสิทธิภาพ ซึ่งแตกต่างจากรัฐธรรมนูญแห่งราชอาณาจักรไทย พุทธศักราช 2540 และพุทธศักราช 2550 ที่กำหนดรายละเอียดอย่างชัดเจนว่าจะต้องทำกฎหมายท้องถิ่นใดแต่ในรัฐธรรมนูญนี้เน้นให้ทำกฎหมายรองรับตามที่รัฐธรรมนูญกำหนด

หลังจากองค์การบริหารส่วนจังหวัดเพชรบูรณ์ ได้รับการประเมินความพร้อมในการรองรับการถ่ายโอนภารกิจระดับดีเลิศ สามารถรับการถ่ายโอนภารกิจ ด้วยความสมัครใจของสถานีนามัยเฉลิมพระเกียรติ 60 พรรษา นวมินทราชินีและโรงพยาบาลส่งเสริมสุขภาพตำบล ในการถ่ายโอนของปีงบประมาณ 2566 จำนวน 62 หน่วยบริการ และสำนักงานปลัดกระทรวงสาธารณสุข มีคำสั่งที่ 2422/2565 และคำสั่งที่ 2467/2565 ลงวันที่ 1 ตุลาคม พ.ศ.2565 เรื่อง ให้โอนข้าราชการและลูกจ้างประจำโดยตัดโอนตำแหน่งและอัตราเงินเดือนตามตัวไปตั้งจ่ายทางองค์การบริหารส่วนจังหวัดเพชรบูรณ์ ตั้งแต่วันที่ 1 ตุลาคม พ.ศ.2565 เป็นข้าราชการและลูกจ้างประจำของสถานีนามัยเฉลิมพระเกียรติ 60 พรรษา นวมินทราชินีและโรงพยาบาลส่งเสริมสุขภาพตำบล จำนวน 213 คน และจำนวน 2 คน ตามลำดับ ซึ่งสถานีนามัยเฉลิมพระเกียรติ 60 พรรษา นวมินทราชินีและโรงพยาบาลส่งเสริมสุขภาพตำบล ในเขตอำเภอชนแดน จังหวัดเพชรบูรณ์ ได้รับการถ่ายโอนในครั้งนี้ จำนวน 4 หน่วยบริการ ประกอบด้วย สถานีนามัยเฉลิมพระเกียรติ 2530 (น้ำลัด) สถานีนามัยเฉลิมพระเกียรติสมเด็จพระศรีนครินทร์ราชบรมราชชนนี โรงพยาบาลส่งเสริมสุขภาพตำบลห้วยงาช้าง และโรงพยาบาลส่งเสริมสุขภาพตำบลโคกสำราญ การปฏิบัติตามหลักเกณฑ์และมาตรฐานการบริหารด้านสาธารณสุขที่กำหนดไว้โดยกฎหมายและประกาศที่เกี่ยวข้องเพื่อให้การสาธารณสุขมูลฐานและบริการสุขภาพระดับปฐมภูมินั้นเป็นประโยชน์ต่อคุณภาพชีวิตของประชาชนในพื้นที่ภายใต้หลักการที่ว่าเมื่อถ่ายโอนไปแล้วประชาชนต้องได้รับบริการไม่ต่างไปจากเดิมหรือดีขึ้น

กว่าเดิมและเกิดประโยชน์สูงสุดแก่ประชาชน ซึ่งหลังการถ่ายโอนภารกิจของหน่วยงานสาธารณสุขระดับปฐมภูมิดังกล่าว พบว่ามีการบริหารงานสาธารณสุขที่ดีขึ้นหลังการถ่ายโอนภารกิจฯ และพบปัญหาการบริหารงานสาธารณสุขหลังการถ่ายโอนภารกิจฯ ด้วยนั้น

จากความเป็นมาและความสำคัญของปัญหาการบริหารงานสาธารณสุข หลังการถ่ายโอนภารกิจฯ ดังกล่าวข้างต้นผู้ศึกษาในฐานะที่เป็นบุคลากรในองค์กรนี้จึงมีความสนใจศึกษาเรื่องแนวทางการบริหารงานของหน่วยงานสาธารณสุขระดับปฐมภูมิหลังจากถ่ายโอนภารกิจจากสาธารณสุขจังหวัดไปสังกัดองค์การบริหารส่วนจังหวัด ในเขตอำเภอชนแดน จังหวัดเพชรบูรณ์ ซึ่งจะเป็นข้อเสนอแนะในการบริหารงานสาธารณสุขของหน่วยงานสาธารณสุขระดับปฐมภูมิที่ได้รับการถ่ายโอนภารกิจฯ รวมถึงเป็นการให้ผู้บังคับบัญชาหรือหน่วยงานที่เกี่ยวข้องได้ตระหนักถึงปัญหาและนำแนวทางไปจัดทำแผนการบริหารงานในหน่วยงานสาธารณสุขระดับปฐมภูมิ ต่อไป

วัตถุประสงค์ของการวิจัย

1. ศึกษาการบริหารจัดการงานสาธารณสุขหน่วยงานสาธารณสุขระดับปฐมภูมิหลังจากถ่ายโอนภารกิจจากสาธารณสุขจังหวัดไปสังกัดองค์การบริหารส่วนจังหวัดเพชรบูรณ์ ในเขตอำเภอชนแดน จังหวัดเพชรบูรณ์
2. ศึกษาปัญหาการบริหารจัดการงานสาธารณสุขหน่วยงานสาธารณสุขระดับปฐมภูมิหลังจากถ่ายโอนภารกิจจากสาธารณสุขจังหวัดไปสังกัดองค์การบริหารส่วนจังหวัดเพชรบูรณ์ ในเขตอำเภอชนแดน จังหวัดเพชรบูรณ์
3. หาแนวทางการบริหารจัดการงานสาธารณสุขหน่วยงานสาธารณสุขระดับปฐมภูมิหลังจากถ่ายโอนภารกิจจากสาธารณสุขจังหวัดไปสังกัดองค์การบริหารส่วนจังหวัดเพชรบูรณ์ ในเขตอำเภอชนแดน จังหวัดเพชรบูรณ์

สมมติฐานการวิจัย

1. การบริหารงานสาธารณสุขระดับปฐมภูมิหลังการถ่ายโอนภารกิจมาสังกัดองค์การบริหารส่วนจังหวัดเพชรบูรณ์ ในเขตอำเภอชนแดน จังหวัดเพชรบูรณ์ มีการบริหารจัดการดีขึ้นกว่าเดิม โดยบุคลากรที่ถ่ายโอนไปต้องสมัครใจ โดยได้รับสิทธิสวัสดิการไม่น้อยกว่าเดิมและเกิดประโยชน์สูงสุดแก่ประชาชน
2. ปัญหาการบริหารงานสาธารณสุขระดับปฐมภูมิหลังการถ่ายโอนภารกิจมาสังกัดองค์การบริหารส่วนจังหวัดเพชรบูรณ์ ในเขตอำเภอชนแดน จังหวัดเพชรบูรณ์ มีแนวทางการบริหารจัดการที่เหมาะสมมีประสิทธิภาพ

วิธีดำเนินการวิจัย

ผู้ศึกษาได้กำหนดวิธีการดำเนินการศึกษาเพื่อให้สำเร็จตามวัตถุประสงค์และมีประสิทธิภาพในการนำเสนอข้อมูล จึงมีขั้นตอนการศึกษา ดังนี้

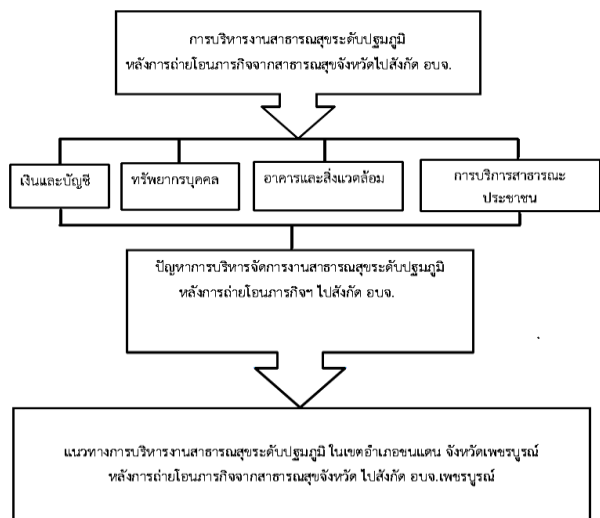
1) คัดเลือกผู้ให้ข้อมูลคนสำคัญ ซึ่งเป็นบุคลากรที่ปฏิบัติราชการในหน่วยงานบริการสาธารณสุขระดับปฐมภูมิที่ถ่ายโอนภารกิจจากสาธารณสุขจังหวัดมาสังกัดองค์การบริหารส่วนจังหวัดเพชรบูรณ์ จำนวนทั้งหมด 34 คน คัดเลือกโดยแบบเจาะจง เครื่องมือที่ใช้ในการศึกษา คือ แบบสัมภาษณ์กึ่งโครงสร้าง และการสัมภาษณ์กลุ่มย่อย วิเคราะห์ข้อมูลโดยการวิเคราะห์ข้อมูลเชิงเนื้อหาแบบอุปนัยและตรวจสอบข้อมูลด้วยการใช้หลักสามเส้า

2) กำหนดวิธีการสัมภาษณ์ โดยผู้ศึกษาได้กำหนดเป็นวิธีการสัมภาษณ์แบบกึ่งโครงสร้าง (Semi- structured interview) ซึ่งเป็นแบบแยกกลุ่มการสัมภาษณ์บุคคลออกเป็น 3 กลุ่ม ประกอบด้วย 1) กลุ่มลูกจ้างด้วยเงินบำรุง จำนวนทั้งหมด 16 คน 2) กลุ่มข้าราชการประจำ จำนวนทั้งหมด 14 คน และ 3) กลุ่มประธานเครือข่ายผู้บริหารและผู้อำนวยการหรือผู้รักษาการผู้อำนวยการหน่วยงานสาธารณสุขระดับปฐมภูมิในเขตอำเภอชนแดน สังกัดองค์การบริหารส่วนจังหวัดเพชรบูรณ์ ทั้ง 4 หน่วยบริการ รวมจำนวนทั้งหมด 4 คน

3) เก็บข้อมูลจากกลุ่มผู้ให้ข้อมูลสำคัญโดยมีการการสัมภาษณ์กลุ่มย่อยเพื่อเป็นการยืนยันข้อมูลเชิงประจักษ์ที่ค้นพบจากการวิจัย โดยแยกการสัมภาษณ์กลุ่มย่อยออกเป็น 3 กลุ่ม

กรอบแนวคิดในการวิจัย

จากการศึกษาแนวคิด ทฤษฎี การทบทวนวรรณกรรม และงานวิจัยที่เกี่ยวข้อง กำหนดกรอบแนวคิดในการวิจัยได้ ดังนี้



ภาพที่ 1 แสดงกรอบแนวคิดในการวิจัย

ขอบเขตการวิจัย

1. ขอบเขตด้านเนื้อหาเป็นการศึกษาตามวัตถุประสงค์ของการวิจัย โดยศึกษาจากการสังเกต การสัมภาษณ์ถึงโครงสร้างและการสัมภาษณ์กลุ่มย่อย (Group Interview)
2. ขอบเขตด้านระยะเวลา ใช้เวลาในการสร้างแบบสอบถามจนกระทั่งเก็บข้อมูล วิเคราะห์ข้อมูล และสรุปผลการวิจัย โดยเริ่มตั้งแต่เดือนพฤศจิกายน 2566 - มีนาคม 2568

ประชากรและกลุ่มตัวอย่าง

บุคลากรของหน่วยงานสาธารณสุขระดับปฐมภูมิ ในเขตอำเภอชนแดน จังหวัดเพชรบูรณ์ ที่ถ่ายโอนภารกิจจากสาธารณสุขจังหวัดไปสังกัดองค์การบริหารส่วนจังหวัดเพชรบูรณ์ โดยมีการแยกกลุ่ม ออกเป็น 3 กลุ่ม ทั้งในการสัมภาษณ์ทั้งรายบุคคลและมีการสัมภาษณ์กลุ่มย่อย (Group Interview) ประกอบด้วย

1. กลุ่มลูกจ้างด้วยเงินบำรุงของหน่วยงานสาธารณสุขระดับปฐมภูมิที่ได้รับการถ่ายโอนภารกิจ ในเขตอำเภอชนแดน สังกัดองค์การบริหารส่วนจังหวัดเพชรบูรณ์ ทั้ง 4 หน่วยบริการ จำนวนทั้งหมด 16 คน
2. กลุ่มข้าราชการประจำของหน่วยงานสาธารณสุขระดับปฐมภูมิ ในเขตอำเภอชนแดน สังกัดองค์การบริหารส่วนจังหวัดเพชรบูรณ์ ทั้ง 4 หน่วยบริการ จำนวนทั้งหมด 14 คน
3. กลุ่มประธานเครือข่ายผู้บริหารและผู้อำนวยการหรือผู้รักษาการผู้อำนวยการของหน่วยงานสาธารณสุขระดับปฐมภูมิ ในเขตอำเภอชนแดน สังกัดองค์การบริหารส่วนจังหวัดเพชรบูรณ์ ทั้ง 4 หน่วยบริการ รวมจำนวนทั้งหมด 4 คน

ตัวแปรที่ใช้ในการวิจัย

ตัวแปรในการศึกษาวิจัยในครั้งนี้ ประกอบด้วย การบริหารงานสาธารณสุขของหน่วยงานสาธารณสุขระดับปฐมภูมิ ในเขตอำเภอชนแดน สังกัดองค์การบริหารส่วนจังหวัดเพชรบูรณ์ ประกอบด้วย การบริหารจัดการการเงินและบัญชี การบริหารจัดการทรัพยากรบุคคล การบริหารจัดการอาคารสถานที่และสภาพแวดล้อมและการบริหารจัดการงานบริการสาธารณสุขแก่ประชาชน

เครื่องมือที่ใช้ในการวิจัย

เครื่องมือในการวิจัยครั้งนี้ได้ใช้การสังเกตของผู้ทำการศึกษาและใช้แบบสัมภาษณ์กึ่งโครงสร้าง (Semi-structured interview) ที่พัฒนามาจากแนวคิดการพัฒนาโรงพยาบาลส่งเสริมสุขภาพตำบลติดดาว โดยได้นำรูปแบบและข้อมูลหลักเกณฑ์ของแบบประเมินโรงพยาบาลส่งเสริมสุขภาพตำบลติดดาว ในหมวด

การบริหารงานโรงพยาบาลส่งเสริมสุขภาพตำบลติดดาว ของกระทรวงสาธารณสุขมาประยุกต์ใช้โดยศึกษาข้อมูลตามวัตถุประสงค์

การเก็บรวบรวมข้อมูล

วิธีการเก็บรวบรวมข้อมูลแบ่งออกเป็น 2 ขั้นตอน ดังนี้ ขั้นตอนที่ 1 สัมภาษณ์กึ่งโครงสร้างโดยใช้แบบสัมภาษณ์กึ่งโครงสร้าง (Semi-structured interview) ศึกษาข้อมูลในบริบทจริงทำการสัมภาษณ์ผู้ให้ข้อมูลสำคัญ (key informant) จำนวน 34 คน ซึ่งเป็นบุคลากรทั้งหมดของหน่วยงานสาธารณสุขระดับปฐมภูมิ ในเขตอำเภอชนแดน สังกัดองค์การบริหารส่วนจังหวัดเพชรบูรณ์ ทั้ง 4 หน่วยบริการ เพื่อเก็บข้อมูลวิธีการปฏิบัติงานการบริหารจัดการงานสาธารณสุขในพื้นที่รวมถึงปัญหาและอุปสรรคในการปฏิบัติงานของหน่วยงานตนเอง หลังจากนั้นถ้าข้อมูลที่เก็บมาจากกลุ่มเป้าหมายเป็นข้อมูลต่างกันหรือขัดแย้งกันจะมีการจัดการขั้นตอนที่ 2 การสัมภาษณ์กลุ่มย่อยผู้ให้ข้อมูลสำคัญ (Group Interview) เพื่อยืนยันข้อมูลเชิงประจักษ์ที่ค้นพบจากการศึกษาโดยแยกการจัดประชุมออกเป็น 3 กลุ่ม ประกอบไปด้วย กลุ่มที่ 1 คือ กลุ่มผู้ปฏิบัติงาน (ลูกจ้างด้วยเงินบำรุง) กลุ่มที่ 2 คือ กลุ่มผู้ปฏิบัติงาน (ข้าราชการประจำ) และกลุ่มที่ 3 คือ กลุ่มประธานเครือข่ายผู้บริหารและผู้อำนวยการหรือผู้รักษาการแทนผู้อำนวยการหน่วยงานสาธารณสุขระดับปฐมภูมิ ในเขตอำเภอชนแดน สังกัดองค์การบริหารส่วนจังหวัดเพชรบูรณ์ ทั้ง 4 หน่วยบริการ จำนวนทั้งหมด 4 คน

การวิเคราะห์ข้อมูล

ใช้วิธีการวิเคราะห์ข้อมูลเชิงเนื้อหา (Content analysis) แบบอุปนัย จากข้อมูลการสัมภาษณ์ของผู้ให้ข้อมูลหลักและจากการการสัมภาษณ์กลุ่มย่อย (Group Interview) ซึ่งมีการตรวจสอบความถูกต้องของข้อมูลโดยการตรวจสอบข้อมูลสามเส้า (Triangulation)

ผลการวิจัย

จากผลการศึกษาทำการวิเคราะห์การศึกษา ทั้ง 3 วัตถุประสงค์พบว่า หลังการถ่ายโอนภารกิจหน่วยบริการสาธารณสุขระดับปฐมภูมิ มาสังกัด อบจ.เพชรบูรณ์ ในเขตอำเภอชนแดน จังหวัดเพชรบูรณ์ มีการบริหารจัดการ ดังนี้ 1) ในด้านการบริหารการเงินการคลังและบัญชีของหน่วยงานสาธารณสุขระดับปฐมภูมิ ทั้ง 4 หน่วยบริการ มีสภาพคล่องทางการเงินที่ดีขึ้นหลังการถ่ายโอนภารกิจฯ 2) ในด้านการบริหารจัดการทรัพยากรบุคคล พบว่ามีการดำเนินการบริหารทรัพยากรบุคคลทำให้บุคลากรมีขวัญกำลังใจ มีกำลังคน บุคลากรมีความก้าวหน้า บุคลากรได้รับค่าตอบแทนและมีสภาพคล่องทางการเงินหลังการถ่ายโอนภารกิจฯ 3) ในด้านการบริหารจัดการอาคารสถานที่และสภาพแวดล้อม พบว่า รพ.สต./สอ.น.ที่ถ่ายโอนภารกิจฯ ที่มีการขอขึ้นทะเบียนขอใช้ที่ราชพัสดุได้เรียบร้อยแล้วนั้น องค์การบริหารส่วนจังหวัดเพชรบูรณ์ได้วางแผนในการจัดสรรงบประมาณรวมถึงงบประมาณจากสภาองค์การบริหารส่วนจังหวัดเพชรบูรณ์อนุมัติให้พัฒนาต่อเติมและปรับปรุงอาคารสถานที่และสิ่งแวดล้อมทั้งภายในและภายนอกอาคาร

สถานที่ของหน่วยบริการทำให้มีการพัฒนาต่อเติมและปรับปรุงอาคารสถานที่และสิ่งแวดล้อมได้มากกว่าตอนอยู่ในสังกัดเดิม 4) ในด้านการบริหารจัดการงานบริการสาธารณสุขแก่ประชาชนพบว่า รพ.สต./สอ. มีการบริการสาธารณสุขให้แก่ประชาชนเหมือนเดิมและสามารถให้บริการสาธารณสุขเชิงรุกได้มากขึ้นกว่าตอนอยู่สังกัดเดิม ปัญหาการบริหารงานของหน่วยงานสาธารณสุขระดับปฐมภูมิ ในเขตอำเภอชนแดน จังหวัดเพชรบูรณ์ หลังการถ่ายโอนภารกิจฯ ไปสังกัด อบจ.เพชรบูรณ์ มีดังนี้ 1) ด้านการบริหารจัดการการเงินและบัญชีนั้น รพ.สต./สอ. ยังคงต้องเบิกจ่ายพัสดุจากโรงพยาบาลแม่ข่าย เนื่องจากองค์การบริหารส่วนจังหวัดเพชรบูรณ์ไม่สามารถจัดซื้อยาและวัสดุทางการแพทย์เองได้ 2) ด้านการบริหารทรัพยากรบุคคลมีข้อจำกัดทางด้านงบประมาณที่ใช้ในด้านการบริหารทรัพยากรบุคคลและวิสัยทัศน์ในการวางแผนงานบริหารของผู้บริหารหรือผู้รักษาการผู้อำนวยการของหน่วยงานสาธารณสุขระดับปฐมภูมิในแต่ละหน่วยงานแตกต่างกัน 3) ด้านหน่วยบริการด้านการบริหารจัดการอาคารสถานที่และสภาพแวดล้อมพบว่าหน่วยบริการที่ยังไม่ได้ขอใช้ที่ราชพัสดุได้ก่อนการถ่ายโอนภารกิจฯ นั้น ส่งผลให้เกิดปัญหาในการจัดสรรงบประมาณในการพัฒนาต่อเติมหรือปรับปรุงอาคารสถานที่และสิ่งแวดล้อมของหน่วยบริการสาธารณสุขปฐมภูมิ ทั้ง 2 หน่วยบริการ เนื่องจากองค์การบริหารส่วนจังหวัดเพชรบูรณ์ยังไม่สามารถขออนุญาตในการใช้ที่ดินราชพัสดุจากกรมธนารักษ์ได้ทำให้หน่วยบริการสาธารณสุขปฐมภูมิ ทั้ง 2 หน่วยบริการนั้นไม่สามารถบริหารจัดการของงบประมาณมาปรับปรุงอาคารสถานที่และสิ่งแวดล้อมได้ และ 4) ด้านการบริหารจัดการการบริการแก่ประชาชนพบว่าถึงแม้องค์การบริหารส่วนจังหวัดเพชรบูรณ์ได้ทำ MOU กับสำนักงานสาธารณสุขจังหวัดเพชรบูรณ์ เพื่อให้ควบคุมกำกับบริการทางการแพทย์ของบุคลากรในหน่วยงานสาธารณสุขระดับปฐมภูมิเนื่องจากไม่มีแพทย์ ทันตแพทย์ ในสังกัดของตนเอง แต่ในทางปฏิบัติยังมีการให้ความช่วยเหลือแบบเลือกปฏิบัติเนื่องจากไม่ได้อยู่กระทรวงเดียวกัน

การศึกษาครั้งนี้พบแนวทางการบริหารงานสาธารณสุขระดับปฐมภูมิหลังถ่ายโอน ภารกิจฯ ดังนี้ 1) แนวทางสนับสนุนระบบบัญชีคอมพิวเตอร์ขององค์กรปกครองส่วนท้องถิ่น 2) แนวทางการพัฒนามาตรฐานเจ้าหน้าที่การเงินของ รพ.สต./สอ. 3) แนวทางการใช้เงินงบประมาณอย่างมีประสิทธิภาพ 4) แนวทางการจัดการด้านกำลังคน 5) แนวทางการพัฒนาสมรรถนะบุคลากร 6) แนวทางการจัดหาพื้นที่เพิ่มเติมหรือหาพื้นที่ใหม่ในการจัดสร้างอาคารและสิ่งแวดล้อมให้ดีขึ้น 7) แนวทางการพัฒนาปรับปรุงระบบสาธารณสุขปึกและแบบก่อสร้างตามแนวทางเกณฑ์อาคารเขียว 8) แนวทางการพัฒนารูปแบบบริการสาธารณสุขตามลำดับความสำคัญของปัญหาสาธารณสุข 9) แนวทางให้ประชาชนได้เข้าถึงการตรวจเอกซเรย์ปอดและการตรวจช่องปากและฟันพร้อมให้บริการทันตกรรม และ 10) แนวทางการให้บริการส่งเสริมสุขภาพและการป้องกันโรค

สรุปผลการวิจัย

การวิจัยครั้งนี้ ผู้วิจัยพบแนวทางการบริหารงานสาธารณสุขระดับปฐมภูมิ หลังถ่ายโอนภารกิจ ดังนี้

- 1) แนวทางสนับสนุนระบบบัญชีคอมพิวเตอร์ขององค์กรปกครองส่วนท้องถิ่น
- 2) แนวทางการพัฒนามาตรฐานเจ้าหน้าที่การเงินของ รพ.สต./สอ.น.
- 3) แนวทางการใช้เงินงบประมาณอย่างมีประสิทธิภาพ
- 4) แนวทางการจัดการด้านกำลังคน
- 5) แนวทางการพัฒนาสมรรถนะบุคลากร
- 6) แนวทางการจัดหาพื้นที่เพิ่มเติมหรือหาพื้นที่ใหม่ในการจัดสร้างอาคารและสิ่งแวดลอมให้ดีขึ้น
- 7) แนวทางการพัฒนาปรับปรุงระบบสาธารณสุขปโภคและแบบก่อสร้างตามแนวทางเกณฑ์อาคารเขียว
- 8) แนวทางการพัฒนารูปแบบบริการสาธารณสุขตามลำดับความสำคัญของปัญหาสาธารณสุข
- 9) แนวทางให้ประชาชนได้เข้าถึงการตรวจเอกซเรย์ปอดและการตรวจช่องปากและฟันพร้อมให้บริการทันตกรรม และ
- 10) แนวทางการให้บริการส่งเสริมสุขภาพและการป้องกันโรค

อภิปรายผลการวิจัย

ผู้ศึกษาได้พบว่าการบริหารงานของหน่วยงานสาธารณสุขระดับปฐมภูมิ ในเขตอำเภอชนแดน จังหวัดเพชรบูรณ์ หลังการถ่ายโอนภารกิจจากกระทรวงสาธารณสุขไปสังกัดองค์การบริหารส่วนจังหวัดเพชรบูรณ์ มีเป้าหมายสำคัญในการพัฒนาคุณภาพหน่วยบริการสาธารณสุขระดับปฐมภูมิตามแนวคิดการพัฒนาโรงพยาบาลส่งเสริมสุขภาพตำบลติดดาว ส่งผลให้ประชาชนในพื้นที่รับผิดชอบของหน่วยบริการสุขภาพที่ผ่านเกณฑ์คุณภาพหน่วยบริการสาธารณสุขระดับปฐมภูมิ หรือเรียกว่า รพ.สต.ติดดาว จะได้รับบริการที่ได้มาตรฐานใน 5 ประเด็น (5 ดาว 5 ดี) ได้แก่ 1) การบริหารดี 2) การประสานงานดี ภาควิชามีส่วนร่วม 3) บุคลากรดี 4) บริการดี และ 5) ประชาชนมีสุขภาพดี เพื่อการจัดบริการให้สอดคล้องกับขนาดของ รพ.สต. และจำนวนบุคลากรที่มีอยู่ ซึ่งสามารถนำมาอภิปรายเป็นประเด็นสำคัญได้ใน 4 ประเด็นสำคัญ ประกอบด้วย 1) ด้านการบริหารจัดการการเงินและบัญชี 2) ด้านการบริหารจัดการทรัพยากรบุคคล 3) ด้านการบริหารจัดการอาคารและสภาพแวดล้อม และ 4) ด้านการบริหารจัดการการบริการสาธารณสุขแก่ประชาชน

จากการศึกษาผลการบริหารจัดการงานสาธารณสุขของหน่วยงานสาธารณสุขระดับปฐมภูมิ ในเขตอำเภอชนแดน จังหวัดเพชรบูรณ์ หลังการถ่ายโอนภารกิจจากกระทรวงสาธารณสุขไปสังกัดองค์การบริหารส่วนจังหวัดเพชรบูรณ์ ได้พบปัญหาใน 4 ด้านและมีแนวทางการบริหารจัดการงานสาธารณสุขของหน่วยงานสาธารณสุขระดับปฐมภูมิ ในเขตอำเภอชนแดน จังหวัดเพชรบูรณ์ หลังการถ่ายโอนภารกิจจากกระทรวงสาธารณสุขไปสังกัดองค์การบริหารส่วนจังหวัดเพชรบูรณ์ ดังนี้

1. ด้านการบริหารจัดการการเงินและบัญชี มีข้อเสนอถึงแนวทางการบริหารงานสาธารณสุขระดับปฐมภูมิ ดังนี้ 1) การสนับสนุนระบบบัญชีคอมพิวเตอร์ขององค์กรปกครองส่วนท้องถิ่น 2) แนวทางการพัฒนามาตรฐานเจ้าหน้าที่การเงินของ รพ.สต./สอ.น. และ 3) การใช้เงินงบประมาณทำงาน

อย่างมีประสิทธิภาพ ซึ่งแนวทางดังกล่าวเหมาะสำหรับองค์กรปกครองส่วนท้องถิ่นในทุกๆระดับซึ่งเป็นนิติบุคคลสอดคล้องกับแนวคิดการกระจายอำนาจ (Decentralization) เนื่องจากองค์กรปกครองส่วนท้องถิ่นนั้นมีความเป็นนิติบุคคลต่างหากจากองค์กรของรัฐบาลกลาง การมีองค์การเป็นนิติบุคคลต่างหากนี้ก็เพื่อประโยชน์ในการปฏิบัติหน้าที่ของตน องค์กรเหล่านี้จะต้องมีงบประมาณทรัพย์สิน หนี้สินและเจ้าหน้าที่ปฏิบัติงานเป็นของตนเองเพื่อนำมาสนับสนุนแนวทางการบริหารจัดการงานสาธารณสุขดังกล่าวและรวมถึงยังสอดคล้องกับแนวคิดทฤษฎีการบริหารเชิงสถานการณ์ซึ่งเป็นแนวทางการบริหารจัดการที่ผู้บริหารจะปฏิบัติซึ่งขึ้นอยู่กับสถานการณ์หรือเป็นแนวคิดเป็นทางเลือกของผู้บริหารในการกำหนดโครงสร้างและระบบควบคุมองค์การ โดยขึ้นอยู่กับสถานการณ์

2. ด้านการบริหารจัดการทรัพยากรบุคคล มีแนวทางการบริหารงานสาธารณสุขระดับปฐมภูมิ ดังนี้ 1) การจัดการด้านกำลังคนให้ครบตามกรอบอัตรากำลัง 2) การพัฒนาสมรรถนะบุคลากร

3. ด้านการบริหารจัดการอาคารและสภาพแวดล้อม มีแนวทางการบริหารงานสาธารณสุขระดับปฐมภูมิ ดังนี้ 1) การจัดหาพื้นที่เพิ่มเติมหรือหาพื้นที่ใหม่ในการจัดสร้างอาคารและสภาพแวดล้อมให้ดีขึ้น เนื่องจากปัจจุบันพื้นที่ของหน่วยบริการสาธารณสุขระดับปฐมภูมิบางหน่วยงานมีพื้นที่ไม่เหมาะสมกับการบริการสาธารณะ และ 2) การพัฒนาปรับปรุงระบบสาธารณสุขปโภคและแบบก่อสร้างอาคารสถานบริการสุขภาพ ตามแนวทางเกณฑ์อาคารเขียว จากแนวทางในข้างต้นนั้นถ้าจะดำเนินการให้สำเร็จควรมีการดำเนินการร่วมกับภาคีเครือข่ายในพื้นที่ซึ่งสอดคล้องกับแนวคิดการบริหารแบบมีส่วนร่วม การบริหารแบบมีส่วนร่วมเป็นการจูงใจให้ผู้ร่วมปฏิบัติงานในองค์กรได้มีส่วนร่วมในการตัดสินใจ ความรับผิดชอบและร่วมมือในองค์กร พัฒนาปฏิบัติด้วยความเต็มใจรวมทั้งยังสอดคล้องกับแนวทางการบริหารงานภาครัฐแบบมีส่วนร่วมด้วย เนื่องจากบริบทและสภาพแวดล้อมที่เปลี่ยนแปลงของสังคมโลกในปัจจุบันเป็นตัวกระตุ้นให้เกิดการปรับตัวของนานาประเทศทั่วโลกและประเทศไทยก็ได้รับอิทธิพลของการเปลี่ยนแปลงเหล่านั้น ทั้งเศรษฐกิจ สังคมและการเมืองการปกครอง โดยเฉพาะความก้าวหน้าทางวิทยาศาสตร์เทคโนโลยีที่ล้ำหน้าอย่างก้าวกระโดดทำให้ประเทศถูกผลักดันให้เร่งพัฒนาและสร้างความเจริญเพื่อไปสู่การเป็นประเทศไทย 4.0 (Thailand 4.0) ด้วย และความเจริญที่มาอย่างรวดเร็วได้ส่งผลให้เกิดการเปลี่ยนแปลงที่นำไปสู่ปัญหาของสังคมที่มีความซับซ้อนหรือปริมาณมากขึ้นตามไปด้วย ซึ่งภาครัฐจำเป็นต้องปรับตัวและเตรียมการรองรับให้ทันต่อสถานการณ์ความเปลี่ยนแปลงที่จะเกิดขึ้น โดยเชื่อมโยงการพัฒนาในทุกมิติเพื่อส่งมอบบริการสาธารณะที่มีประสิทธิภาพและคุณภาพให้กับประชาชนและตอบสนองความต้องการของประชาชนได้อย่างแท้จริง

4. ด้านการบริหารจัดการการบริการสาธารณสุขแก่ประชาชน มีแนวทางการบริหารงานสาธารณสุขระดับปฐมภูมิ ดังนี้ 1) แนวทางการพัฒนารูปแบบบริการสาธารณสุขตามลำดับความสำคัญของปัญหาสาธารณสุข 2) ประชาชนเข้าถึงการตรวจเอกซเรย์ปอดและการตรวจช่องปากและฟันพร้อมให้บริการ

ทันตกรรม และ 3) การให้บริการส่งเสริมสุขภาพและการป้องกันโรค แนวทางดังกล่าวสอดคล้องกับแนวคิด ทฤษฎีการบริหารเชิงสถานการณ์ ซึ่งเป็นแนวคิดการบริหารจัดการที่ผู้บริหารจะปฏิบัติซึ่งขึ้นอยู่กับ สถานการณ์หรือเป็นแนวคิดซึ่งเป็นทางเลือกของผู้บริหารในการกำหนดโครงสร้างและระบบควบคุม องค์กร โดยขึ้นอยู่กับสถานการณ์ และลักษณะต่าง ๆ ของสภาพแวดล้อมภายนอกที่มีผลกระทบต่อ การดำเนินงานขององค์กรหรือเป็นวิธีการที่กล่าวถึงองค์กรที่มีลักษณะแตกต่างกัน ซึ่งต้องเผชิญกับ สถานการณ์ที่แตกต่างกันและต้องใช้วิธีการบริหารจัดการที่แตกต่างกันด้วยรวมทั้งยังสอดคล้องกับแนวคิด การพัฒนาโรงพยาบาลส่งเสริมสุขภาพตำบลดีดาว ซึ่งแนวคิดนี้เป็นการพัฒนาระบบการบริหารจากระบบ แนวคิดการพัฒนาคุณภาพการบริหารจัดการภาครัฐ (Public Sector Management Quality Award : PMQA) ซึ่งการพัฒนาคุณภาพของประเทศไทยมีความเจริญก้าวหน้ามากขึ้นกว่าเดิมสามารถขยายการเข้าถึง บริการสุขภาพ โดยการสร้างโรงพยาบาลอำเภอและสถานีอนามัยครอบคลุมในทุกพื้นที่ทั่วประเทศปัจจุบัน สถานีอนามัยได้มีการยกระดับมาเป็นโรงพยาบาลส่งเสริมสุขภาพตำบล (รพ.สต.) มีการให้บริการเพิ่ม มากขึ้นในทุกด้าน ทั้งด้านการรักษา ส่งเสริม ป้องกัน ฟื้นฟู รวมถึงงานคุ้มครองผู้บริโภคทำให้ประชาชนได้รับ บริการสุขภาพที่จำเป็นได้ในหน่วยบริการสุขภาพใกล้บ้าน

ข้อเสนอแนะ

จากการวิจัยในครั้งนี้ ผู้วิจัยขอสรุปเป็นข้อเสนอแนะได้ดังนี้

1. ข้อเสนอแนะจากการวิจัย

1.1 รพ.สต./สอ. เป็นหน่วยงานบริการสาธารณสุขระดับปฐมภูมิด้านหน้าถูกออกแบบให้ เน้นบริการส่งเสริมสุขภาพ ป้องกันโรคและฟื้นฟู ดูแลสุขภาพที่มีเป้าหมายให้เข้าถึงครัวเรือนส่วนบริการ ด้านรักษาพยาบาลควรจัดให้มีได้เพียงแค่อตอบสนองเท่าที่จำเป็นเท่านั้น

1.2 รพ.สต./สอ. ควรได้มาตรฐานตามเกณฑ์มาตรฐานดีดาวของกระทรวงสาธารณสุข เพื่อมีการบริการแก่ประชาชนอย่างมีมาตรฐาน

1.3 กระทรวงมหาดไทยและกระทรวงสาธารณสุข ควรร่วมมือกันจัดโปรแกรมการพัฒนา กำลังคนให้ชัดเจนทั้งระยะสั้นและระยะยาวโดยอาจร่วมมือกับสถาบันการศึกษาต่าง ๆ ด้วย

1.4 กระทรวงมหาดไทยและคณะกรรมการมาตรฐานการบริหารงานบุคคลส่วนท้องถิ่น ควรจะมีการปรับปรุงบันไดความก้าวหน้าให้ดีขึ้นยาวขึ้น โดยให้สามารถไต่ระดับขึ้นไปได้ตามระดับ ความสามารถตามสายงานให้ชัดเจนให้บุคลากรมีโอกาสเติบโตตามสายงานของตนเอง

1.5 กระทรวงมหาดไทยและคณะกรรมการมาตรฐานการบริหารงานบุคคลส่วนท้องถิ่น ควรกระชับที่ขัดข้องต่อปัญหาเรื่องสิทธิประโยชน์ที่เกี่ยวจากกระทรวงเดิมก่อนถ่ายโอนภารกิจฯ ให้ลุล่วงโดยเร็วและมีผลย้อนหลังตั้งแต่วันแรกของการถ่ายโอนภารกิจฯ

1.6 สำนักงานประมาณฯ ต้องมีการประมาณการงบประมาณที่จำเป็นต้องใช้หากต้องการให้ รพ.สต./สอ. มีรายได้ครบตามเกณฑ์ ซึ่งควรจะมีรายได้เฉลี่ยต่อหัว 580 บาท โดยทางปฏิบัติรายได้ของ

รพ.สต./สอ. ส่วนใหญ่ได้มาจากรัฐบาลส่วนรายได้จากค่าบริการมีจำนวนน้อยมากเนื่องจากผู้รับบริการมีสิทธิตามบัตรทอง ดังนั้นจึงต้องอาศัยงบค่าใช้จ่ายรายหัวจากสำนักงานหลักประกันสุขภาพแห่งชาติและเงินอุดหนุนจากรัฐบาล ซึ่งความเสี่ยงอยู่ที่ว่ารัฐบาลจะจัดสรรเงินตามจำนวนตามเกณฑ์ได้หรือไม่

1.7 รพ.สต./สอ. ขาดงบประมาณหรือยังมีระบบจัดหายาและเวชภัณฑ์วัสดุทางการแพทย์ วัสดุวิทยาศาสตร์การแพทย์และวัสดุทันตกรรม ให้พอใช้ได้ตลอดทั้งปี ซึ่งการจัดการระบบยาและเวชภัณฑ์ วัสดุทางการแพทย์ วัสดุวิทยาศาสตร์การแพทย์และวัสดุทันตกรรม ให้มีมาตรฐานและมีความมั่นคงและเพียงพอตลอดทั้งปีสำหรับ รพ.สต./สอ. ทั้งขนาด S M L ที่ชัดเจน ซึ่ง อบจ.ควรนำเรื่องนี้เข้าหารือในคณะกรรมการสุขภาพพื้นที่ (กสพ.) เพื่อให้เกิดระบบที่บูรณาการกับสำนักงานสาธารณสุขจังหวัดและมีระบบการจัดการยาและเวชภัณฑ์วัสดุทางการแพทย์ วัสดุวิทยาศาสตร์การแพทย์และวัสดุทันตกรรม ที่สอดคล้องซึ่งกันและกัน

1.8 การพัฒนาและขับเคลื่อนระบบสุขภาพปฐมภูมินั้นเป็นระบบที่คาบเกี่ยวกับภาคีหลายภาคี ดังนั้นความร่วมมือระหว่างภาคีในการขับเคลื่อนไปด้วยกันจึงเป็นเงื่อนไขสำคัญของความสำเร็จ

2. ข้อเสนอแนะการวิจัยครั้งต่อไป

2.1 ควรมีการศึกษาข้อเสนอเชิงนโยบายหรือแนวทางการบริหารงานสาธารณสุขระดับปฐมภูมิหลังจากถ่ายโอนภารกิจจากกระทรวงสาธารณสุขไปสังกัดองค์การบริหารส่วนจังหวัด ของเขตอำเภออื่น ๆ ในจังหวัดเพชรบูรณ์และนำมาเปรียบเทียบกัน

2.2 ควรมีการศึกษาประสิทธิผลและประสิทธิภาพ การให้บริการสาธารณสุขของหน่วยบริการสาธารณสุขระดับปฐมภูมির่วมด้วยก่อนให้แนวทางการบริหารงานสาธารณสุขระดับปฐมภูมิ หลังจากถ่ายโอนภารกิจจากกระทรวงสาธารณสุขไปสังกัดองค์การบริหารส่วนจังหวัด ในเขตอำเภอ ชนแดน จังหวัดเพชรบูรณ์

บรรณานุกรม

- กาต้ก เตชะจันทร์, ปัญญา ขยั้ง, และพรชิตา เวียงสงค์. (2551). รายงานการติดตามประเมินผลโครงการศึกษาสรูปบทเรียนและติดตามผลการพัฒนาระบบการถ่ายโอนสถานีอนามัยไปยังองค์กรปกครองส่วนท้องถิ่น กรณีศึกษา: การถ่ายโอนสถานีอนามัยเขาสามยอด ตำบลสามยอด อำเภอเมืองลพบุรี จังหวัดลพบุรี. ลพบุรี: มหาวิทยาลัยราชภัฏเทพสตรี.
- โกวิน วิวัฒน์พงศ์พันธ์. (2545). นโยบายและแนวทางการกระจายอำนาจด้านสุขภาพสู่องค์กรปกครองส่วนท้องถิ่นในระดับจังหวัด ความเหมาะสมและความเป็นไปได้ในทางปฏิบัติ. นนทบุรี: สถาบันพระปกเกล้า
- ฉัตรสุมณ พฤทธิปัญญา. (2560). การปกครองส่วนท้องถิ่นกับงานอนามัยสาธารณสุขและสิ่งแวดล้อม. กรุงเทพฯ: คณะสาธารณสุขศาสตร์ มหาวิทยาลัยมหิดล.
- ระเบียบกระทรวงมหาดไทย. (2562). ราชกิจจานุเบกษา. เล่ม 136 . น. 136.

ราชกิจจานุเบกษา. หลักเกณฑ์และขั้นตอนการถ่ายโอนภารกิจสถานีอนามัยเฉลิมพระเกียรติ 60 พรรษา นวมินทราชินีและโรงพยาบาลส่งเสริมสุขภาพตำบลให้แก่องค์การบริหารส่วนจังหวัด; 2564, (19 ตุลาคม). ราชกิจจานุเบกษา. เล่ม 138 ตอนพิเศษ 254 ง. น. 14-15.

ลือชัย ศรีเงินยวง, และคณะ. (2555). รายงานผลการวิจัย การถ่ายโอนสถานีอนามัยสู่ท้องถิ่น: การสังเคราะห์บทเรียนจากกรณีศึกษาพื้นที่ถ่ายโอนและข้อเสนอเชิงนโยบาย. สืบค้นเมื่อ 15 มีนาคม 2567, จาก <https://kb.hsri.or.th/dspace/handle/11228/3860?locale-attribute=th>

เลอพงศ์ ลิ้มรัตน์. การไม่ปฏิบัติหน้าที่ของส่วนราชการและหน่วยงานที่เกี่ยวข้องในการถ่ายโอนภารกิจสถานีอนามัยเฉลิมพระเกียรติ 60 พรรษา นวมินทราชินีและโรงพยาบาลส่งเสริมสุขภาพตำบลให้แก่องค์การบริหารส่วนจังหวัดและความประพฤติกของสมาชิกวุฒิสภาที่อาจเข้าข่ายละเมิดข้อบังคับการประชุมวุฒิสภา พ.ศ. 2562 และที่แก้ไขเพิ่มเติมและรัฐธรรมนูญแห่งราชอาณาจักรไทย มาตรา 185 เมื่อวันที่ 2 เมษายน 2566.จดหมายเปิดผนึก.

สำนักงานคณะกรรมการการกระจายอำนาจให้แก่องค์กรปกครองส่วนท้องถิ่น. (2564). แนวทางการดำเนินงานการถ่ายโอนภารกิจสถานีอนามัยเฉลิมพระเกียรติ 60 พรรษา นวมินทราชินีและโรงพยาบาลส่งเสริมสุขภาพตำบลให้องค์การบริหารส่วนจังหวัด. กรุงเทพฯ: ผู้แต่ง

สำนักงานปลัดกระทรวงสาธารณสุข. (2565, 4 ตุลาคม). คำสั่งที่ สธ 0208.06/22974 เรื่องให้โอนข้าราชการพลเรือนและลูกจ้างประจำ.

สมยศ แสงมะโน, สุพรชัย ศิริโวหาร, และกัลทิมา พิชัย. (2556). ปัญหาการถ่ายโอนโรงพยาบาลส่งเสริมสุขภาพประจำตำบลจากกระทรวงสาธารณสุขไปสังกัดองค์กรปกครองส่วนท้องถิ่นในจังหวัดเชียงใหม่. วิทยานิพนธ์รัฐประศาสนศาสตรมหาบัณฑิต (นโยบายสาธารณะ). มหาวิทยาลัยราชภัฏเชียงใหม่.

สถาบันวิจัยระบบสาธารณสุข. (2561). การประเมินการถ่ายโอนหน่วยบริการปฐมภูมิไปยังองค์กรปกครองส่วนท้องถิ่น: สังเคราะห์บทเรียนจากพื้นที่ 51 แห่ง และทางเลือกในเชิงนโยบาย. สืบค้นเมื่อ 15 มีนาคม 2567, จาก <https://kb.hsri.or.th/dspace/handle/11228/4866?locale-attribute=th>